



Bank importieren

Dateiformat selbst erstellen

1) Bank importieren

Bevor Sie den Bankauszug importieren, kontrollieren Sie, ob die zu importierende **Bank** stimmt.

Wählen Sie nun die Schaltfläche „**Neues Format**“

Beim der Schaltfläche **Dateiformat** und **Datei** wählen Sie bitte nichts aus – **bleibt leer!**

DATA

Re an Kunde | Re von Lieferant | Sonstige Belege | Kasse | Bank | Importieren | Ansehen/Auswerten | Sonst. Arc

Bank erfassen | Kontoauszugsblätter | Bank importieren

Aktueller Vorgang: Bankdaten importieren

Zu importierende Hausbank (5) Sparkasse: 02535694

Dateiformat

Datei

Neues Format

Importieren

Daten Pool: Bank Pool Nr. 201207-02

Bel...	Datum	Zugang	Abgang	St	Bestand	Konto	Buchungstext	Dok
--------	-------	--------	--------	----	---------	-------	--------------	-----

2) Bankformat bearbeiten

Durch den Klick auf die Schaltfläche „**Neues Format**“ öffnet sich das Fenster **Bankformat bearbeiten**.

Beim **Namen**, geben Sie den Namen Ihrer Bank an, oder Ihren eigenen Namen.

Bei den **Anmerkungen** können Sie noch zusätzliche Erläuterungen angeben z.B. ein Info-Text.

Bei den Schaltflächen:

„**Spalten-Trennsymbol**“, „**Texterkennungszeichen**“, „**Dateierweiterung**“ und „**Beginnen die Zeile**“ bitte **NICHT'S** umstellen, ist bereits richtig eingestellt.

Außer bei der Schaltfläche „**Zeilen am Ende ignorieren**“, die Ziffer **1** eingeben!

Bankformat bearbeiten [X]

Format | Zuordnung

Name: Maxmustermann_Bank

Anmerkungen:

Spalten-Trennsymbol: ; Texterkennungszeichen: " Dateierweiterung: .csv

Beginnen in Zeile: 1 Zeilen am Ende ignorieren: 1 | Enthält Überschrift

Vorschau der Spaltenaufteilung:

Klicken Sie unten links auf "Beispieldatei laden" um eine Vorschau mit Ihren Daten zu sehen.

Beispieldatei laden | Weiter | Abbrechen

3) Bank wird eingespielt

Bitte wählen Sie nun die Schaltfläche **„Beispieldatei laden“**

Suchen Sie nun, den abgespeicherten Bankauszug, diesen wählen Sie aus.

Bank wird eingespielt. Bitte achten Sie darauf, dass bei der exportierten Bank-Datei die Beträge und das Datum exportiert wurden, denn das sind die zwei wesentlichen Punkte.

Bankformat bearbeiten

Format | Zuordnung

Name: Maxmustermann_Bank

Anmerkungen:

Spalten-Trennsymbol: ; Texterkennungszeichen: " Dateierweiterung: .csv

Beginnen in Zeile: 1 Zeilen am Ende ignorieren: 1 Enthält Überschrift

Vorschau der Spaltenaufteilung:

Auftraggeber Kontonr./IBAN	Bezeichnung
7501818	0102917255 / 200001690038 090405300481 A1 TEL
7755004	PRAEMIE AB 08.12. POL. 000000394977 D.A.S. RE
90029486	BOB RECHNUNG 07/12 521033025858588 A1 Tele
90029486	BOB RECHNUNG 07/12 521032966858551 A1 Tele
90029486	BOB RECHNUNG 07/12 520470408815464 A1 Tele

Beispieldatei laden | Weiter | Abbrechen

4) Zuordnung

Klicken Sie auf dem Punkt **Zuordnung**.

Unter den Punkten Betrag und Datum, die müssten bereits richtig eingestellt sein.

Bankformat bearbeiten

Format | **Zuordnung**

Spaltenzuordnung:

Betrag: Betrag

Betrag Soll:

Betrag Haben:

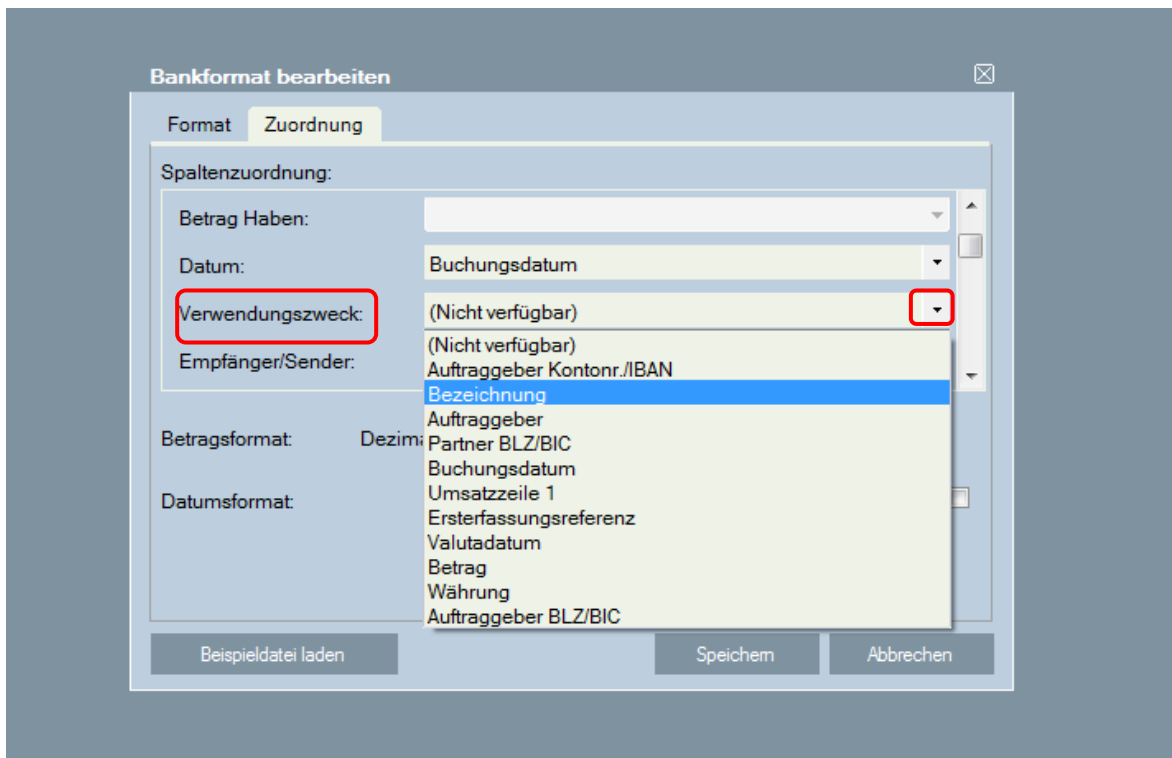
Datum: Buchungsdatum

Betragsformat: Dezimaltrennzeichen: . Tausendertrennzeichen: .

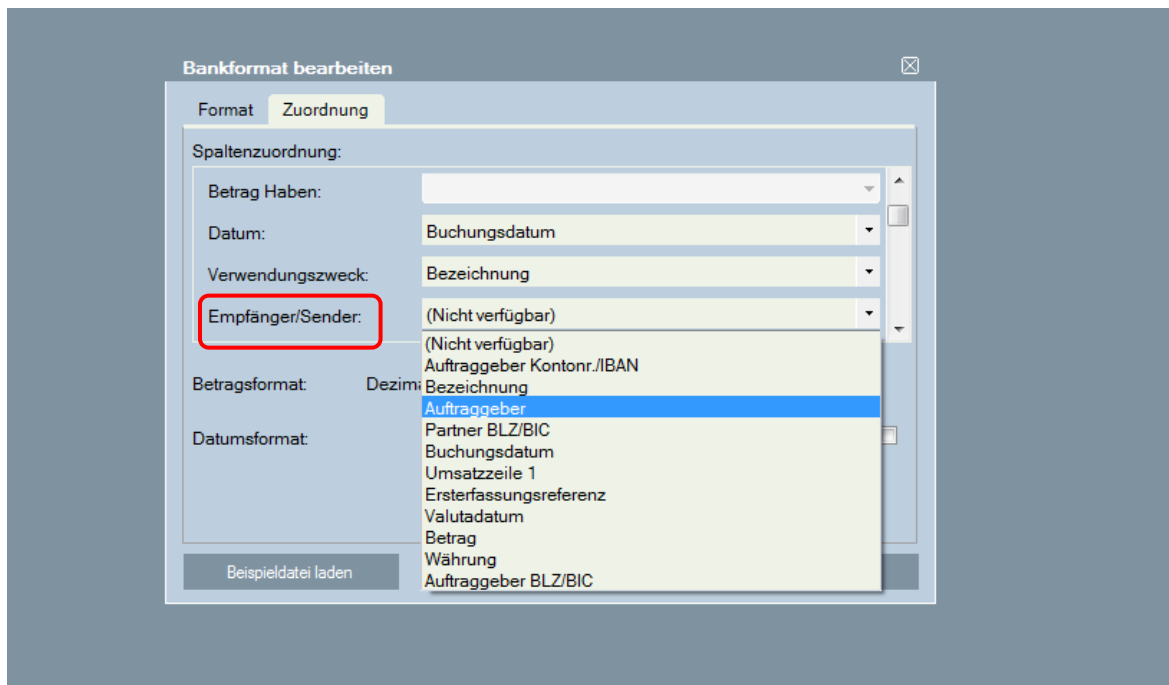
Datumsformat: tt.mm.jjjj Betrag getrennt (Soll/Haben):

Beispieldatei laden | Speichern | Abbrechen

5) Unter dem Punkt **Verwendungszweck**, fügen Sie die **Bezeichnung** ein.

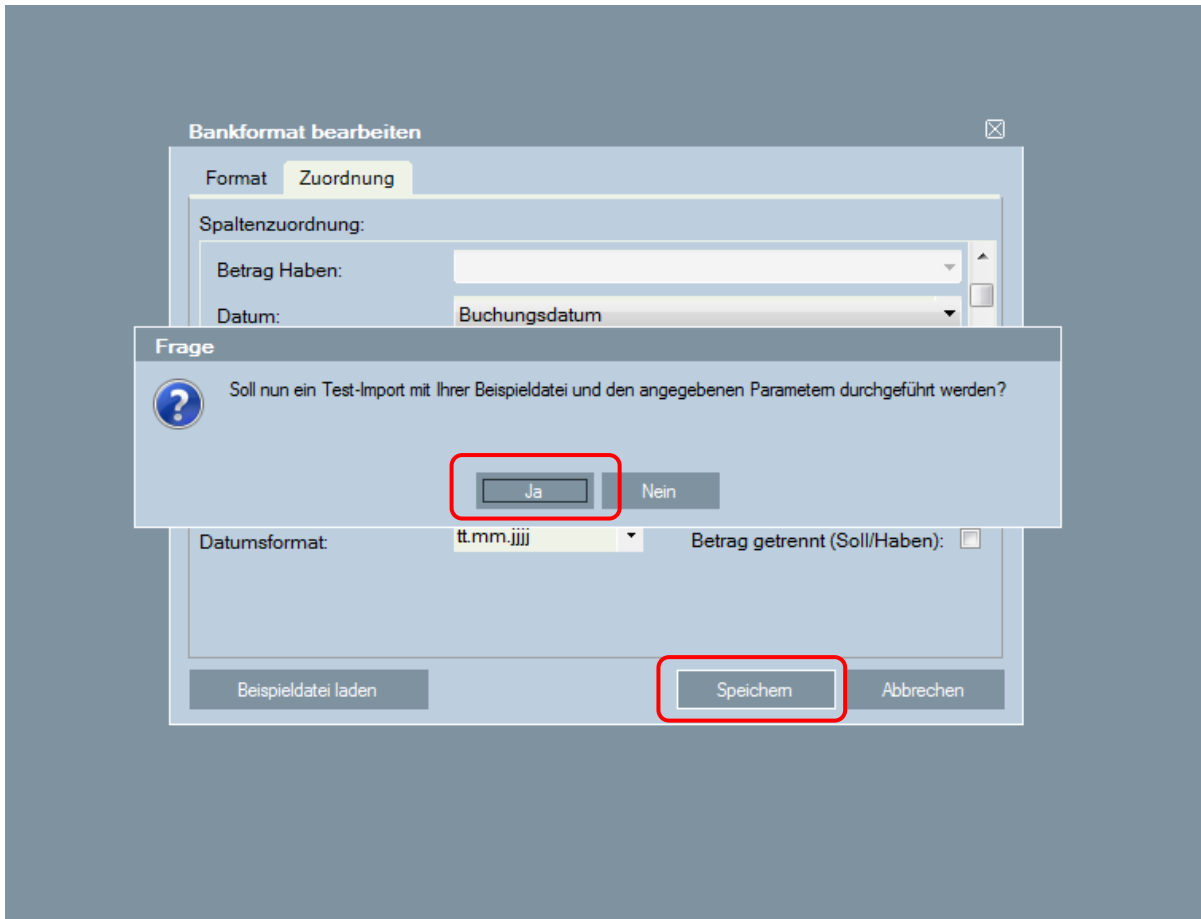


6) Unter dem Punkt **Empfänger/Sender**, fügen Sie den **Auftraggeber** ein.

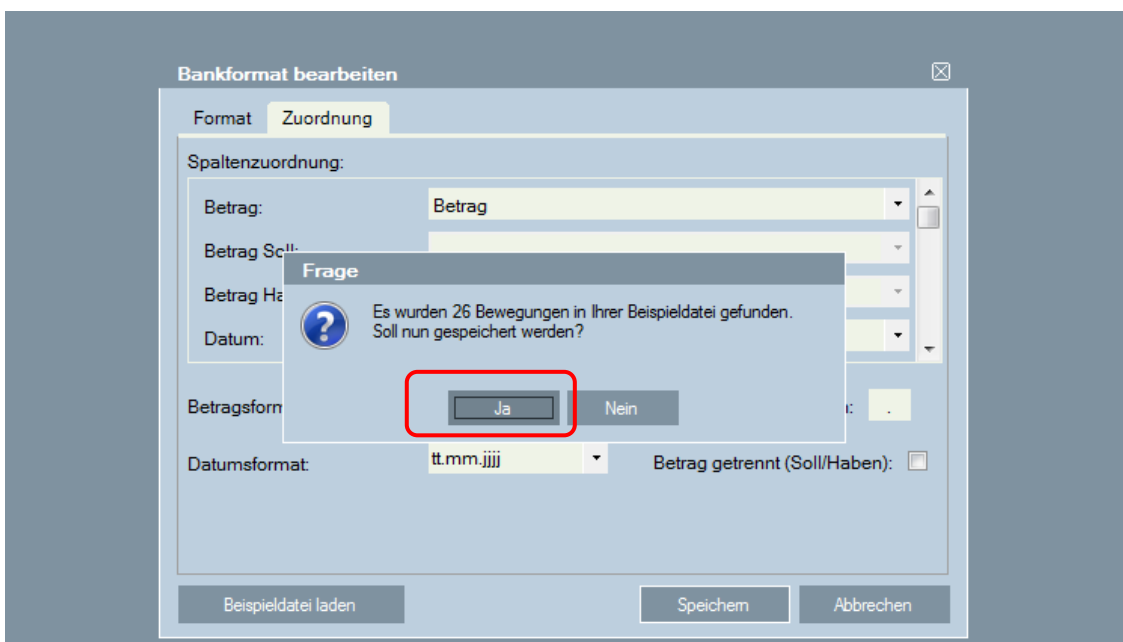


7) Klicken Sie nun auf „Speichern“.

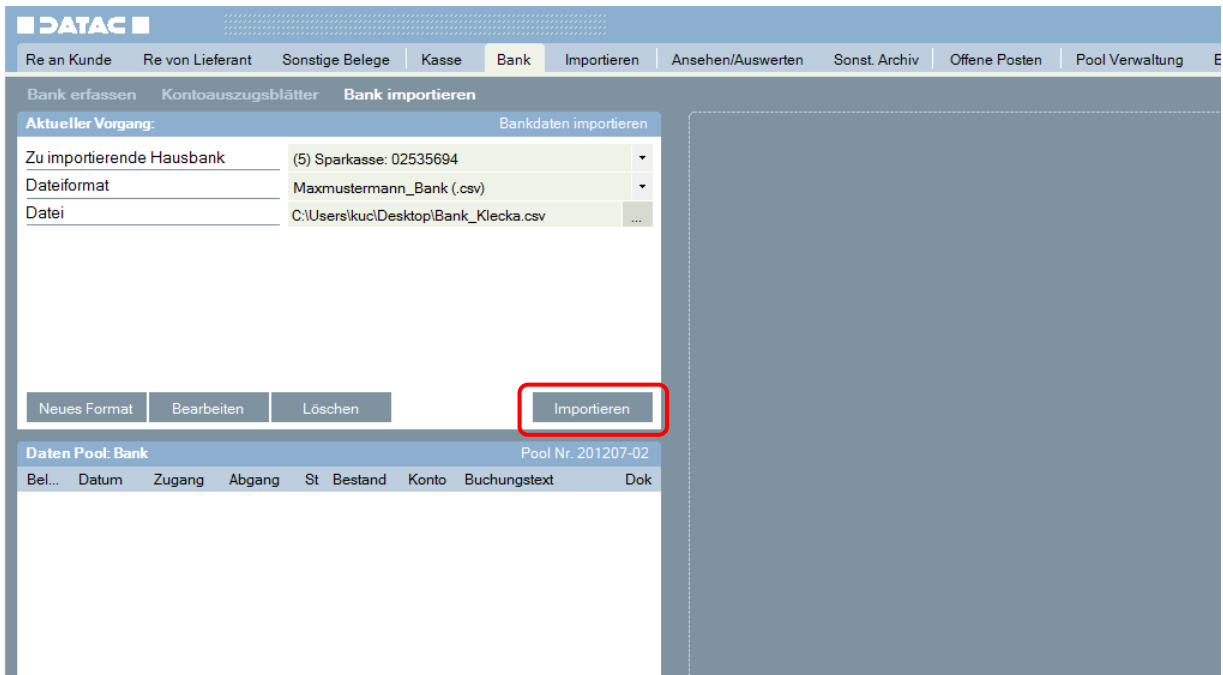
Das Programm stellt Ihnen die Frage, ob die Beispieldatei eingespielt werden soll, mit **“JA“** beantworten.



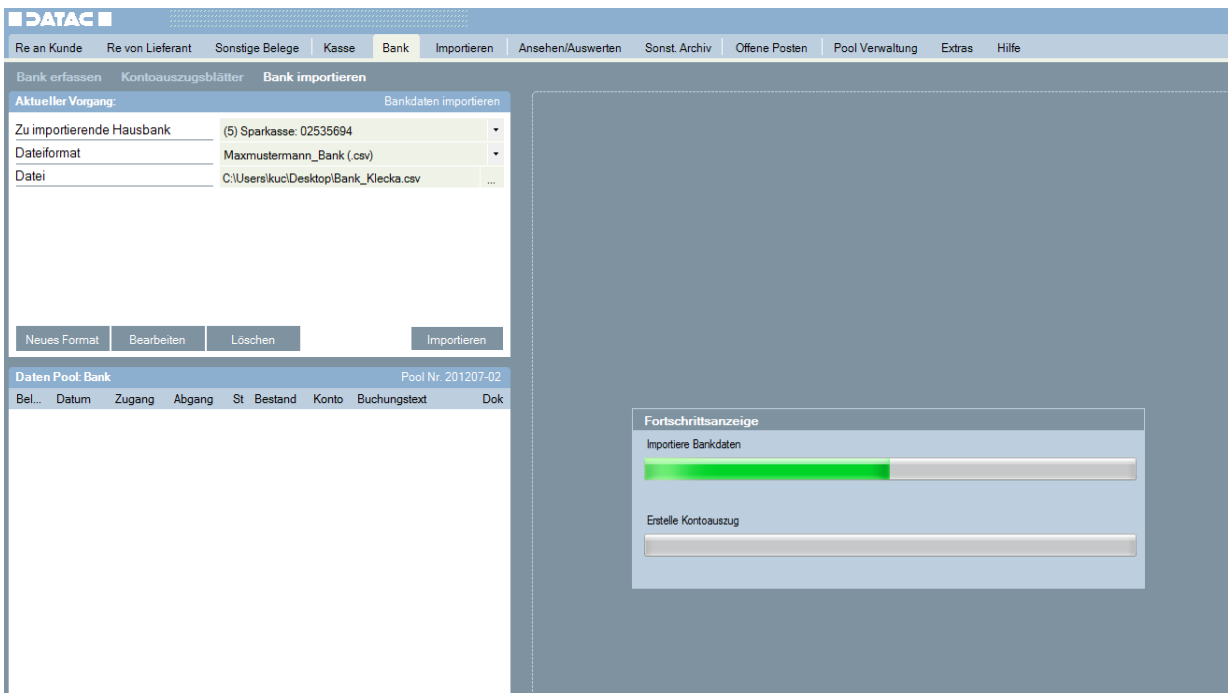
8) Das Programm stellt Ihnen die Frage, ob die Bewegungen abgespeichert werden sollen, mit **“JA“** beantworten.



9) Klicken Sie nun auf die Schaltfläche „Importieren“



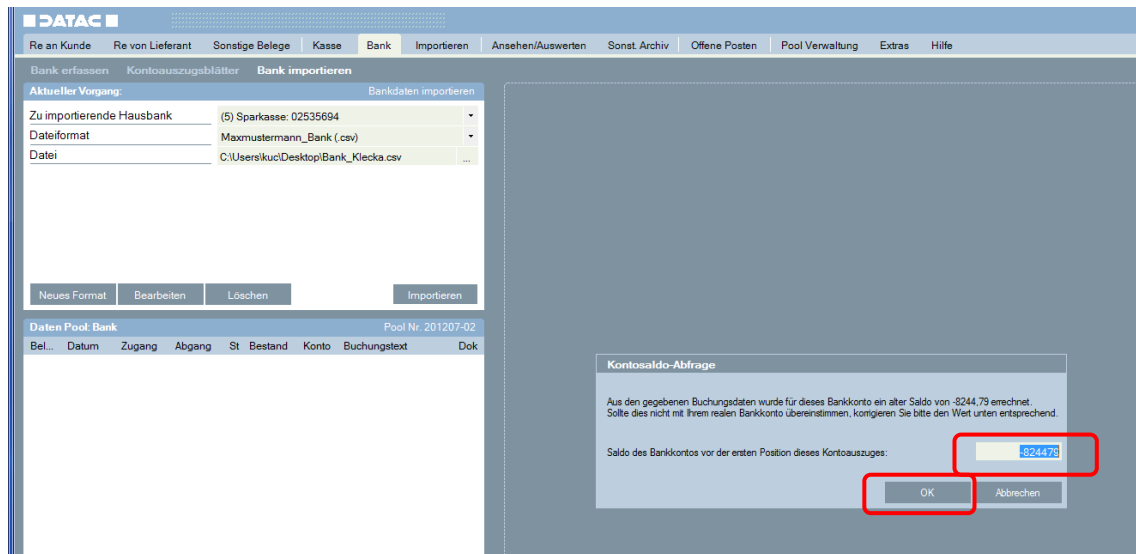
10) Der Import erfolgt automatisch



11) Bankstand

Sie werden in einem folgenden Dialog aufgefordert, den Anfangssaldo Ihres Bankkontos vor dem Daten Import anzugeben, kontrollieren Sie diesen.

Falls der Bankstand nicht stimmen sollte, korrigieren Sie den Betrag und klicken Sie auf **“OK“**.



12) Zum Schluss, stellt Ihnen das Programm die Frage, ob Sie die importierte Datei speichern oder löschen wollen. Klicken Sie auf **“JA“**.



Nun ist Ihre Bank vollständig importiert ohne selbst die Beträge eingeben zu müssen, so bleibt die Fehlerquelle geringer und es erspart Ihnen viel Zeit.

Wie Sie sehen können, haben Sie automatisch auch gleich einen Kontoauszug als Nebendokument angehängt, das vom Programm selbst erstellt wurde.

Jetzt können Sie noch unter dem Punkt **“Bank erfassen“** den Buchungstext ändern, statt Datum können Sie z. B. Telefon Rechnung eingeben oder zusätzliche Erläuterung zu den jeweiligen Buchungen dazu vermerken.

Sie können natürlich auch zusätzliche Belege zu den jeweiligen Buchungen dazu scannen. Das funktioniert so, indem Sie auf die gewünschte Buchung klicken und einfach auf dem Punkt **“Scannen“** klicken.

Bank erfassen

BelegDat	Zugang	Abgang	30.05.2012		83,87
Konto	BelegNr	Bestand			-20.593,47
Bank	Steuer%	Steuer	2801		

Buchungstext: Telefon Rechnung
Erläuterung: (2) Raiffeisenbank: 00269745
Verwendungszweck: 30.05.2012

Scannen

Bel...	Datum	Zugang	Abgang	St	Bestand	Konto	Buchungstext	Dok
	30.05.2012		83,87		-20.593,47		30.05.2012	0/2
	31.05.2012	12,84			-20.580,63		31.05.2012	0/2
	31.05.2012		84,00		-20.664,63		31.05.2012	0/2
	04.06.2012	1.921,20			-18.743,43		04.06.2012	0/2

Speichern nicht vergessen nach jeder Änderung und eingescannten Beleg! 😊